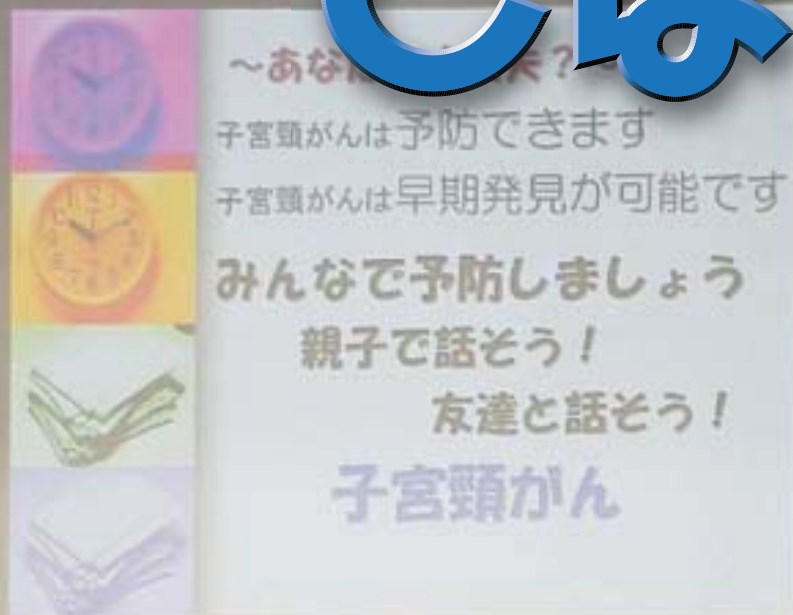




広報

ひとが輝き いきいき暮らせるまち

# ごほう



師

社団法人 いはらき思春期保健協会 理事

和田 由香 先生

「こどもの未来を考える」  
子宮頸がん予防ワク

子宮頸がんから身を守る！

小学6年生女子児童への子宮頸がん予防ワクチンの個別接種が7月から始まります！

G o b o C i t y P u b l i c R e l a t i o n s

## CONTENTS ■主な内容■

- 子宮頸がんから身を守る…………… 2
- 海の日記念 親子ふれあい体験…………… 4
- 従業員の個人住民税は特別徴収で！！ 他…………… 7
- 情報ステーション(国民健康保険税の軽減について) 他… 8～11
- 御坊市職員採用試験を行います 他…………… 12



花まる、ごほう  
御坊市

2010. 7

No.353



# 子宮頸がんから身を守る

## 小学6年生でワクチン接種を！20歳になったら検診を！

5月15日、市役所で社団法人いはらき思春期保健協会理事の和田由香医師による思春期保健講演会が開催されました。

和田医師は「こどもの未来を考える～子宮頸がんと予防ワクチン～」をテーマに講演し、「若い女性の発症率は増加傾向にあり、乳がんよりも発症率が高い」など、子宮頸がんの特徴について説明しました。

また、和田医師は、子宮頸がんは、検診によってがんになる前の状態を発見することができることから、「小学6年生でワクチン予防接種を、20歳になったら検診を受けましょう！」と子宮頸がん検診の受診を呼びかけました。

### Q. 子宮頸がんって？

子宮頸がんになる原因のほとんどは発がん性ヒトパピローマウイルス（HPV）の感染によるもので、その中でもHPV 16型、18型によるものが約60%を占めています。

子宮頸がんは20代～30代で急増しており、日本人では年間約15,000人の女性が発症していると報告されています。多くの女性が一生のうちに一度は発がん性HPVに感染するごくありふれたウィルスで、機会があれば何度でも感染しますが、多くの場合は免疫力によって体内から自然に排除され、消失します。

しかし、排除されずに感染した状態が長い間続くと、子宮頸がんを発症する事があります。

### 発がん性HPV 16型、18型に感染する前にワクチンを接種すると効果的です

子宮頸がんの発症は20代以降に多いですが、発がん性HPVに感染してから発症まで数年から十数年かかります。

発がん性HPVに感染する可能性が低い10代前半にワクチンを接種することで、子宮頸がんの発症をより効果的に予防できます。

## 子宮頸がん予防ワクチンについて

子宮頸がん予防ワクチンは、すべての発がん性HPVの感染を防ぐものではありませんが、子宮頸がんから多く見つかるHPV 16型・18型の2つのタイプの発がん性HPVの感染を防ぐことができます。



御坊市では、小学6年生の女子児童を対象に、全額公費負担による子宮頸がん予防ワクチン個別接種を行います。

子宮頸がん予防ワクチンの効果を十分に得るには、3回の接種が必要です。今年度は7月に1回目、8月に2回目、来年1月に3回目の接種を行う予定です。

## 集団健診を受けましょう！

7月23日(金)	上野老人憩いの家
8月24日(火)	ふれあいセンター藤井

◇受付時間：午前7時30分～10時

◇内容については、4月末に送付した受診券及び案内をご覧ください。

◇申し込みは健康福祉課まで

## 子宮がん検診を受けましょう

◇日 時：7月13日(火)

7月27日(火)

◇受付：12時～13時

◇診察開始：12時30分～

◇場所：天津産婦人科

◇定 員：25名程度

申し込みは健康福祉課まで



## 7月は愛の血液助け合い運動月間です

献血にご協力ください。

日時はP. 10の保健行事カレンダーをご覧ください。



## メタボ予防のための運動教室

日 程	時 間	場 所
7月12日(月)	朝の部 10:00～11:30	市立体育館 [7月12日朝の部] は勤労青少年ホーム
	昼の部 13:30～15:00	
8月16日(月)	夜の部 19:30～21:00	

◇内 容：初級エアロビクス、ウォーキングフォームの練習、筋力トレーニング、ストレッチ

◇講 師：(株) コミュニティ・サポート 運動指導士 笠 貴乃 先生

◇参加費：無料

◇持ち物：運動できる服装、運動シューズ、バスタオル・汗ふき用タオル、水分補給用の飲み物



## プレママ&フレッシュママサロン

### ♥離乳食編♥

申し込み受付中！

○ 離乳食の進め方を紹介！

○ 離乳食を実際に作ってみましょう！

♥日 時：7月27日(火)

♥時 間：午後1時30分～3時30分

♥場 所：御坊市福祉センター2階

♥対 象：妊婦さん、産婦さん

♥定 員：10名

♥参加費：無料

赤ちゃんも連れて来てくださいね♪





海の日記念

# 親子ふれあい体験

平成22年 **7** 月 **25** 日(日) 開催

午前10時～(荒天中止)

**日高港北埠頭**

**ヨットクルージング**

出港時間 10時30分 11時30分  
12時30分 13時30分

**カヌー・ダッキー体験**

何れも申し込みが必要となります。  
申し込み先 御坊市商工振興課  
☎0738-23-5531

**EEパーク**

**ソーラーカー  
クイズラリー**

賞品をゲットしよう!

**Sioトープ**

御坊の近海に生息する  
海の生物を観察しよう!

たまごせんべい・かき氷を  
つくろう! 先着100名限定



©水木プロ

**御坊じまん市**

御坊・日高の  
特産物を販売!



©水木プロ

遊ぼう!

学ぼう!

憩おう!

日高港・EEパーク・Sioトープで

**主催：御坊市・御坊市教育委員会**

共催：御坊市観光協会・キイペニンシュラヨットクラブ・御坊市ふれあいセンター 関西電力株式会社



# 防災情報

市民課生活安全防災対策室  
☎0738-23-5528

## 地震から身を守るために！

地震が発生したら、周囲の状況に応じて、あわてずに、まず身の安全を確保することが基本です。危険から身を守る工夫を覚えておきましょう。

### 屋内では

1. 揺れを感じたら、棚などの家具類から離れ、丈夫なテーブルや机などの下に隠れる。隠れる場所がない場合には、手近にあるクッションなどで頭を守る。
2. 揺れがおさまってから、火元の始末をする。（揺れている間は、鍋の湯などで火傷をする可能性があり危険）ガスの元栓も閉める。
3. 割れたガラスなどをふんでけがをしないように、靴や底の厚いスリッパを履く。
4. 外に避難できるように、玄関のドアや窓を開ける。（屋根瓦などが落ちてくる危険性があるので、あわてて外へ飛び出さない）
5. エレベーターを使って避難しない。地震の時にエレベーターに乗っていたら、すべての階のボタンを押し、停まった階で降りて階段を使って避難する。
6. デパートなどの施設では、かばんなどで頭を保護して壁際に寄り（映画館などにいた場合は座席の間に隠れる）、係員などの指示に従う。あわてて出口には走り出さない。

### 屋外では

1. 路上にいる場合  
かばんなどで頭を保護し、公園や空き地など落下物の危険がない安全な場所へ避難する。その際、窓ガラス、看板などの落下物や自動販売機、ブロック塀などの倒壊物に注意する。
2. 車を運転中の場合  
急ブレーキをかけずに、ゆっくり道路の左側に車を寄せてエンジンを切る。車内でカーラジオなどにより状況把握に努め、状況を確認してから徒歩で避難する。その際、キーをつけたままドアロックはしないようにする。
3. 電車に乗っている場合  
吊り革や手すりにしっかりつかまり、停車するのを待つ。停車しても、自分の判断で窓から飛び降りたり、非常コックを開けて車外へ出たりしないで、乗務員の指示に従って行動する。
4. 海の近くにいる場合  
津波に注意。注意報や警報を待たずにすぐに高台などに避難する。高い場所がないところでは、できるだけ海から離れる。

## 花火遊びの火災予防について ルールを守って楽しい花火

今年も子どもたちが花火遊びをする季節を迎えます。

子どもたちだけでなく大人にとっても、暑い夏の夜を楽しく過ごさせてくれる花火。しかしその原料は火薬です。花火に使用されている火薬は少量ですが、正しい使い方、遊び方をしないと火傷、火災事故の危険性があります。花火遊びを安全に楽しむために次の注意事項を守って下さい。

### 注意事項

- ◇花火に書いている遊び方をよく守り、使用方法のわからない花火は買った店に聞くこと。
- ◇花火を人や家に向けたり、燃えやすい物のそばで遊ばない。
- ◇花火をほぐしたり、ポケットに入れたり、たくさんの花火に一度に火をつけないこと。
- ◇正しい位置に点火すること。
- ◇風の強いときは花火遊びはしないようにしましょう。
- ◇衣服に火がつかないように、筒物花火は筒の中をのぞかないように注意しましょう。
- ◇大人と一緒に遊び、水の入ったバケツを用意し、花火の残り火を入れ、完全に火を消しましょう。
- ◇不良花火は買った店に戻すこと。

火事・救急・救助は119番

火災時の問い合わせ  
御坊市消防本部

☎0738-22-0119

☎0738-22-0800



# 貸金業法が 大きく変わります！



平成 22 年 6 月 18 日に改正法が施行され、

借入総額が「年収の 3 分の 1」を超える場合、新規の借入れができなくなります。

借入れの際、基本的に、年収を証明する書類が必要となります。

年収を証明する書類がないと、借りられなくなることがあります。

法律の詳しい内容は、金融庁ウェブサイトをご覧ください。 <http://www.fsa.go.jp/>

## 借入れや返済のお悩みは、お早めに相談を！

相談窓口の連絡先は、以下の番号でご案内します。

消費者ホットライン(消費生活相談窓口)

0570-064-370

金融庁・金融サービス利用者相談室

0570-016-811・03-5251-6811



EEパーク  
夏休み

## 親子工作教室&ソーラーカーイベント 参加者募集

夏休みの思い出に、お父さん、お母さんと一緒に楽しく過ごしてみませんか？

日 時 8月1日(日) 午後1時～4時

場 所 日高港新エネルギーパーク(EEパーク)  
(御坊市塩屋町南塩屋 450-10)

参加費 無料

対 象 親子15組 30名

お子様は小学生とさせていただきます。

申し込み 以下の事項をご記入の上、ハガキまたは  
封書にてご応募ください。

①住所 ②氏名(保護者) ③氏名(お子様)  
④学年 ⑤連絡先

宛 先 〒640-8145

和歌山市岡山丁40番地

関西電力(株)和歌山支店 総務・広報グループ

応募締切 7月14日(水) 必着

※応募者多数の場合は抽選となります。



時間帯	実施内容
13:00	日高港新エネルギーパーク 集合
13:10	1. 環境と電気のおもしろ実験 20分 2. 親子で工作(ソーラーカー)の組み立て 1時間30分 3. EEパーク見学 30分 4. 親子でソーラーカータイムトライアル 30分 ※雨天の場合は、ソーラーカー体験はできません
16:00	終了

### 問い合わせ

関西電力和歌山支店 総務・広報グループ  
☎073-463-0604 9:00~17:00(平日のみ)  
※電話による申し込みは受け付けておりません

## 御坊市・和歌山県 からのお知らせ 従業員の個人住民税は特別徴収で！！

- ◇個人住民税（市町村税+県民税）の特別徴収とは、事業者（給与支払者）が、所得税の源泉徴収と同様に、住民税の納税義務者である給与所得者に代わって、毎月従業員（給与所得者）に支払う給与から個人住民税を徴収（天引き）し、納入していただく制度です。
- ◇地方税法第321条の4及び各市町村の条例の規定により、事業者は、**原則としてすべて特別徴収義務者として個人住民税の特別徴収**を行っていただくこととされています。

### 給与支払報告書の提出

給与支払報告書は、毎年1月31日までに各市町村に提出することとされています。

平成22年分の提出期限は、平成23年1月31日（月）です。

なお、給与支払報告書を提出しなかった事業者または虚偽の記載をした事業者には罰則規定が設けられています。（地方税法第317条の7）

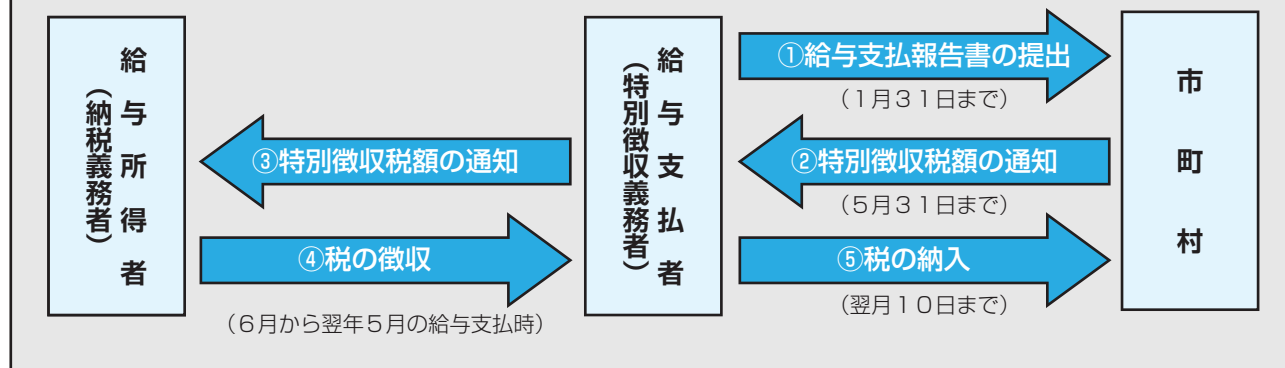
### 特別徴収の事務

毎年5月に特別徴収義務者宛に「特別徴収税額決定通知書」をお送りしますので、その税額を**毎月給料から徴収し、翌月の10日までに**合計額を各従業員の住所地の**市町村へ納入**することとされています。

#### ※ 納期の特例について

従業員が常時10名未満の事務所は、申請により年12回の納期を年2回とすることができます。

#### 個人住民税の特別徴収の方法による納税のしくみ



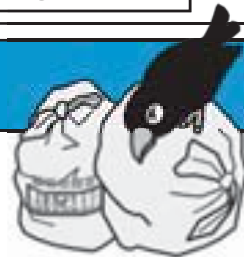
### 問い合わせ

御坊市 税務課 市民税係 ☎0738-23-5504  
和歌山県 税務課 ☎073-441-2182  
和歌山県 市町村課 ☎073-441-2175

## カラス被害にご用心

### カラスにごみを荒らされないために

ここ最近、カラスにごみを荒らされる被害が続出しております。  
カラスは雑食性で幅広い食性を持ち、動物・植物を問いません。  
そんな雑食性のカラスにとって、私たちの出す生ごみは栄養素の高い食料となります。  
そのため、生ごみの出し方にちょっと気をつけるだけで、カラスのえさを断つことができ、効果が高いと言われています。



### カラス対策 ここがポイント

#### POINT 1 生ごみを極力減らす

買い過ぎ、作り過ぎはできるだけ控え、食品のムダ・食べ残しを少なくしましょう。

#### POINT 2 生ごみは水気を切り、包んで隠す

カラスは、目でごみを見分けると言われています。そのため、生ごみの水気を切り、新聞紙で包んで、できるだけ袋の真ん中に入れるようにしましょう。

## 納期限

今月の納期限は8月2日です

- ◇固定資産税（2期）
- ◇国民健康保険税（2期）
- ◇介護保険料（7月分）
- ◇後期高齢者医療保険料（1期）

## くらしの相談

### ◇心配ごと相談

**時間** 毎週水曜日  
午前10時～午後3時

**場所** 福祉センター3階

**問い合わせ**  
御坊市社会福祉協議会  
☎0738-22-5490

### ◇常駐人権相談

**時間** 毎週火曜日  
午前9時～午後4時

**場所** 和歌山地方法務局御坊支局

**問い合わせ**  
和歌山地方法務局御坊支局  
☎0738-22-0335

### ◇行政相談

**時間** 14日（水）  
午前10時～午後3時

**場所** 福祉センター3階

**問い合わせ**  
御坊市社会福祉協議会  
☎0738-22-5490

行政相談員

原富士代

☎0738-23-0789

鶴谷勇次

☎0738-22-2393

## 認知症の人を介護している家族のつどい

認知症介護に対する不安や悩みを話し合ってみませんか。

**日時** 7月13日（火）  
午後1時30分～3時30分

**場所** 福祉センター3階

**申し込み・問い合わせ**  
御坊市地域包括支援センター  
☎0738-23-5851  
事前に申し込みをお願いします

## 第3回市民教養講座

講師 星野 知子 先生  
（女優・エッセイスト）



**場 時** 7月3日（土）午後2時～  
御坊市民文化会館

## テーマ

『世界を旅して』

受講できるのは、会員チケット購入者の方です。（チケットは完売しています。）なお、今年度は当日券の発売は予定していません。（ご了承ください。）

## 犬・ねこの正しい飼育方講習会（譲渡講習会）を開きます



**場 時** 7月14日（水）午後1時から  
御坊保健所別館 大会議室

・正しい飼い方について  
・不妊手術について等

なお、県動物愛護センターから犬・ねこの譲渡を希望する方はこの講習会の受講が必要です。

**問** 御坊保健所 衛生環境課  
☎0738-22-3481

## 参議院議員通常選挙が行われます

- ◇投票日 7月11日（日）
- ◇投票所の投票時間  
午前7時～午後6時
- ◇期日前投票  
6月25日（金）～7月10日（土）  
午前8時30分～午後8時  
（場所：市役所5階会議室）



**問い合わせ** 御坊市選挙管理委員会 ☎0738-23-5523

## 平成22年度 学校給食用物資納入業者登録申請の受付を行います

### ◇受付・問い合わせ

御坊市立給食センター ☎0738-22-5437

### ◇申請書交付及び受付期間

7月1日（木）～23日（金）午前9時～午後4時30分  
（期間厳守 ただし、土、日曜、祝日及び昼休みを除く）

### ◇納入物資及び業種区分

物資区分	納入業者営業地・業種
1 精肉類（ハム・ソーセージ等加工品を含む）	御坊市内
2 魚介類（塩干しを含む）	
3 魚練り製品（かまぼこ等）	御坊市内製造販売及び取扱業
4 生鮮野菜芋類（新鮮果実を含む）	御坊市内（日高青果市場加盟業者）
5 豆腐・あげ・コンニャク類	御坊市内製造及び販売業
6 ピーナッツ・アーモンド・ゴマ類	御坊市・日高郡・有田市・田辺市内 卸販売業
7 乾物類（缶詰・冷凍食品等を含む）	
8 デザート類	
9 調味料類（ソース・味噌類ほか）	

※納入業者には登録選定基準があります。詳しくはお問い合わせ下さい。



## 不燃・大型ごみの出す日

### ◇資源ごみ

6日(第1火曜)

### ◇小型プラスチックごみ

13日(第2火曜)

### ◇燃えないごみ

20日(第3火曜)

### ◇燃えない大型ごみ

27日(第4火曜)

- ・スプレー缶、卓上カセットボンベ等は必ず穴を開け、資源ごみとして出してください。
- ・テレビ、冷蔵庫・冷凍庫、洗濯機・衣類乾燥機、エアコンは、家電リサイクル法により不燃ごみとしてごみ置き場にだすことはできません。小売業者(家電販売業者)に引き取ってもらってください(有料)

### ごみに関する問い合わせ

環境衛生課

☎0738-23-5506

## 御坊広域清掃センター「直接持込」

### ◇平日

8:30~16:00

「許可証」当日発行

### ◇休日【7月18日(日)】

8:30~11:30

「許可証」一週間前から発行

### 問い合わせ

環境衛生課

☎0738-23-5506

問 NPOスサノヲ御坊市歴史民俗資料館  
☎0738-23-2011

期間中の8月14日(土)・15日(日)には体験教室『古墳時代のアクセサリー 勾玉をつくる』を開催します。

料 場 無料  
御坊市歴史民俗資料館  
の祝日 火・木・土・日曜・国民  
開館日

### 展示期間

7月17日(土)

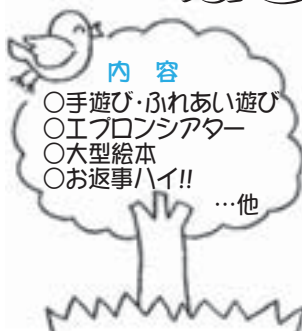
〜8月31日(火)



企画展「古墳時代のアクセサリー」を開催します

## はとぼっぼ広場

みんなよっといで  
一緒にあそぼうよ!



### 内容

- 手遊び・ふれあい遊び
- エフロンシアター
- 大型絵本
- お返事ハイ!!
- …他

日 時 7月16日(金)

午前10時~11時

場 所 小竹八幡神宮

※雨天中止

ややこしいな?という時は  
お電話ください。

地域子育て支援センター(わかば保育園内)

☎0738-23-4828



問 締 平成23年3月31日  
社会福祉課 人権・男女  
共同参画推進室 地域福祉係  
☎0738-23-5508

先の大戦において、外地等(事変地の区域又は戦地の区域)に派遣され、戦時衛生勤務に従事された旧日本赤十字社救護看護婦及び旧陸海軍従軍看護婦の方(慰労給付金受給者は除く)に対して、そのご苦労に報いるため内閣総理大臣名の書状を贈呈しております。  
ご本人またはご家族などからの御連絡をお待ちしております。

旧日本赤十字社救護看護婦  
旧陸海軍従軍看護婦の皆様へ  
内閣総理大臣名の書状を贈呈  
します

### 地デジ相談会を開催します

- ◇場 所 御坊市役所1階ロビー
- ◇開催日 7月20日(火)~22日(木)
- ◇時 間 午前10時~午後4時

2011年7月24日までに地上アナログ放送は完全にデジタル放送に移行し、アナログ放送は終了します。

地デジ受信の準備をお急ぎください!

地デジでお悩みの方、お困りの方は、まずデジサポへお電話ください。

### でんわ急げ!デジサポへ

- ◇受付時間 平日:午前9時~午後9時 土・日・祝日:午前9時~午後6時
- ◇総務省地デジコールセンター  
☎0570-07-0101
- ◇総務省 和歌山県テレビ受信者支援センター(デジサポ和歌山)  
☎073-403-4141

### ~消費生活モニターが調べるお買い物情報~

御坊市小売価格調査結果 6月分

消費税込

	品 目	規格・容量	平均価格(円)		先月比(%)	
			小売店	スーパー	小売店	スーパー
食料品	小麦粉	薄力粉 日清 1kg	254	230	111.4	100.0
	鶏卵	Lサイズ 10個入り	204	228	100.0	98.7
	キャベツ	出回りの多い物 1/2カット	125	109	100.0	66.1
	大根	青首 1本	169	218	79.0	91.2
燃料	灯油	店頭売・容器別 18ℓ	1,377	—	99.6	—
	ガソリン	レギュラー 1ℓ	139	—	95.9	—

価格はあくまでも集計店舗における調査結果であり、基準価格ではありません。

\*詳しくは商工振興課(☎0738-23-5531)へ問い合わせ下さい。

## 保健行事カレンダー

1日(木)	10か月児健診 対象 H21年8月生 時間 受付13:00～
8日(木)	3歳6か月児健診 対象 H18年12月生 時間 受付13:00～ 献血 時間 ① 9:30～12:00 ② 13:30～15:00 ③ 15:30～16:30 場所 ①道成寺観光開発(大杉石材店近く) ②大洋化学 ③御坊市水道事務所
9日(金)	市民集団健診 時間 受付7:30～10:00 場所 財部会館
11日(日)	献血 時間 9:30～12:00 13:00～16:30 場所 ロマンシティ
13日(火)	子宮がん検診 時間 受付12:00～13:00 場所 天津産婦人科
15日(木)	1歳6か月児健診 対象 H20年11・12月生 時間 受付13:00～ 献血 時間 10:00～12:00 13:00～16:00 場所 御坊商工会館
16日(金)	市民集団健診結果説明会 場所 福祉センター
22日(木)	4か月児健診 対象 H22年3月生 時間 受付13:00～
23日(金)	市民集団健診 時間 受付7:30～10:00 場所 上野老人憩いの家
27日(火)	子宮がん検診 時間 受付12:00～13:00 場所 天津産婦人科
30日(金)	献血 時間 ① 9:30～12:00 ② 13:30～16:30 場所 ①旭化成ケミカルズ 駐車場(藤井郵便局隣) ②御坊自動車会館
問い合わせ 健康福祉課健康増進係 ☎0738-23-5645	

## 緑の募金事業について

和歌山県緑化推進会では、皆様方から寄せられました募金により、「緑の募金事業」を行っています。地域緑化に貢献されている皆様に左記の内容に係る経費を助成しますので、ふるってご応募下さい。

### 対象事業

- ・公共施設、学校など地域の皆様が利用する施設の緑化
- ・緑化の推進を目的として行うイベント等

### 応募要件

- ・自主的、組織的な活動で事業を完遂できること
- ・営利を目的としない民間団体であること

### 募集期間

7月1日(木)～31日(土)

### 問い合わせ

農林水産課 農林水産係  
☎0738-23-5510

### 交付金限度額

40万円(「平成21年度緑の募金事業募集要領」参考)



防災行政無線の放送を聞き逃したときは

専用電話「0738・22・

9990」をご利用下さい。

放送内容が電話で確認できます。

倒産・解雇などによる離職(特定受給資格者)や  
雇い止めなどによる離職(特定理由離職者)をされた方へ

平成22年4月から国民健康保険税が軽減されます。

### Q1. 対象者は?

離職の翌日から翌年度末までの期間において、

- (1) 雇用保険の特定受給資格者(例: 倒産・解雇などによる離職)
  - (2) 雇用保険の特定理由離職者(例: 雇い止めなどによる離職)
- として失業等給付を受ける方です。

### Q2. 軽減額は?

国民健康保険税は、前年の所得などにより算定されます。

軽減は、前年の給与所得をその30/100とみなして行います。

### Q3. 軽減期間は?

離職の翌日から翌年度末までの期間です。

※雇用保険の失業等給付を受ける期間とは異なります。

※国民健康保険に加入中は、途中で就職しても引き続き対象となりますが、会社の健康保険に加入するなど国民健康保険を脱退すると終了します。

### Q4. 制度が始まる前の失業は対象外ですか?

制度が始まる前1年以内(平成21年3月31日以降)に離職された方は、平成22年度に限り国民健康保険税が軽減されます。

※ただし、平成21年度の保険税は対象となりません。ご了承ください。

### 軽減を受けるには申請が必要です!

申請時に必要なもの

- ①国民健康保険証
- ②雇用保険受給資格者証
- ③印鑑

軽減申請や、制度の詳しい説明は、市役所税務課国民健康保険税係にお尋ねください。

☎0738-23-5530



## 病・診連携休日 急患診察室当番医 【7月】

### ◇日曜・祝日の救急診療

時間 10:00～12:00  
13:00～16:00

場所 国保日高総合病院

4日 垣内 弘 医師  
11日 玉置かおり 医師  
18日 天津 寿 医師  
19日 丸山 晋右 医師  
25日 玉置 俊明 医師

### ◇土曜日の小児救急診療

時間 15:00～20:00  
(受付19:30まで)

場所 国保日高総合病院

3日 中井 寛明 医師  
10日 国保日高総合病院医師  
17日 家永 信彦 医師  
24日 島津伸一郎 医師  
31日 龍神 弘幸 医師

- ・来院前に電話等で事前にご相談ください。
- ・急病でどうしても受診が必要な方が対象なので、診療にあたるスタッフも限られており、薬も必要最小限しか処方できませんので、軽微な症状の場合は、本来の診療時間内にかかりつけ医に受診して下さい。
- ・当番医が変更になることがあります。

問い合わせ

☎0738-22-1111

今年度の保険料が決定されます。  
保険料額の決定通知については、7月中旬頃から順次送付します。

今回お届けするうすいオレンジ色の保険証は、お手元に届き次第で使用いただけます。  
新しい保険証は「うすいオレンジ」で、7月中旬頃から順次送付する予定となっております。

8月から保険証の色が変わります。

後期高齢者医療制度からのお知らせ

する予定となっております。  
納付書が同封されている方は、各納付書の納期限内に必ず納付してください。

御坊市文化協会  
御坊まちかどミュージアム

## 御坊短歌会

7月3日(土)～8月6日(金)

紀陽銀行御坊支店  
南側ショーウィンドウ

問

健康福祉課福祉医療係

☎0738・23・5645

8月から父子家庭の方にも児童扶養手当が支給されます！

ひとり親家庭に対する自立を支援するため、平成22年8月1日から父子家庭の父にも児童扶養手当が支給されます。  
児童扶養手当を受給するためには市役所社会福祉課で申請(認定請求)が必要です。  
11月30日までに申請をすれば「8月分」から支給されます。  
※8月・11月分の手当の支給は、12月となります。  
※支給に関して、所得制限があります。

問

社会福祉課福祉児童係

☎0738・23・5508

おぼえよう応急手当  
普通救命講習会開催

時 場 定 内

7月11日(日) 午後1時～

市消防本部

先着15名

心肺蘇生法・AED(自動体外式除細動器)の取扱い・止血法など

料 無料

対 中学生以上で市内在住または在勤している方

申・問 市消防署救急救助課

☎0738・22・0800



## ヤミ金融・多重債務相談を実施します

和歌山県商工観光労働総務課では、ヤミ金融や多重債務でお困りの方を対象に、相談員による電話・面接相談及び弁護士による無料相談を実施しています。

金融相談員による相談

日時：月・火・木・金(祝日を除く)  
午前9時～午後5時  
相談形態  
電話相談(☎073-441-2722)及び面接相談を行います。

弁護士による無料相談

金融相談員による相談の結果、弁護士相談が必要と判断された場合に限りです。  
場所：地区担当弁護士の事務所(和歌山、御坊、橋本、田辺及び新宮の5地区)  
日時：担当弁護士と相談者との間で調整  
相談時間は1人あたり概ね30分間  
期間：平成23年3月まで

# 御坊市職員採用試験を行います！

御坊市役所総務課人事係

〒644-8686 御坊市藺350番地

☎0738-23-5516（直通）

## 1 次試験

受付期間…7月1日（木）午前9時

～7月30日（金）午後5時15分

郵送による受付は、7月30日消印  
まで有効。

ただし、書類不備で30日までに受  
付できない場合は受験できません。

試験日時…9月19日（日）午前9時30分～

試験場所…御坊市役所

受付多数の場合は変更することもあります。

試験区分及び採用人員

- ・一般事務職 13名
- ・土木技術職 1名
- ・建築士 1名
- ・保育士 1名

## 受験資格

①平成23年4月1日から勤務できる方

②昭和50年4月2日以降に生まれた方

③土木技術職…土木関係の学科を終了された  
方又は平成23年3月31日  
までに修了見込みの方

建 築 士…一級又は二級建築士免許を既  
に取得されている方

保 育 士…児童福祉法による保育士資格  
を既に取得されている方又は  
平成23年3月31日までに  
取得見込みの方

その他、詳細については受験案内をご覧ください。

## 試験科目

職 種	1 次試験 (9月19日)	2 次試験 (10月24日)
一般事務職	一般教養(高卒程度)、適性、作文	面接 (1次試験合格者)
土木技術職	一般教養(高卒程度)、専門、作文	
建 築 士		
保 育 士	一般教養(高卒程度)、専門、実技	

1 次試験の時間割等については、受験申込時にお知らせします。

## 受験案内・申込書の入手方法（6月28日から）

①御坊市役所総務課人事係で受け取る

②御坊市ホームページからダウンロード

URL <http://www.city.gobo.wakayama.jp/>

③郵送で請求

※郵送で請求する場合は、受取人の住所・氏  
名を記載し、80円切手を貼った返信用封  
筒（長形3号封筒〈A4三つ折りサイズが  
入る大きさ〉）を同封し、総務課へ請求し  
てください。

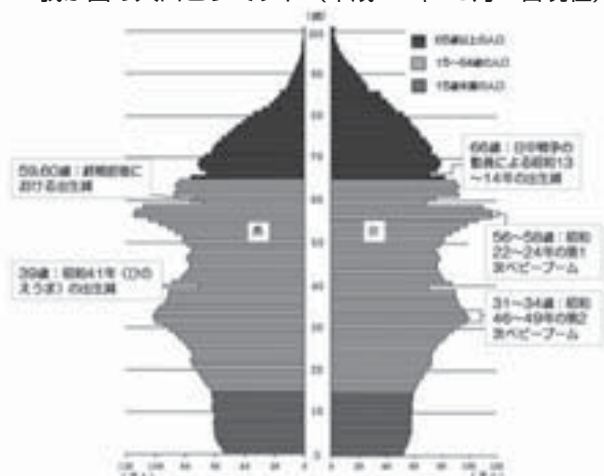
## 2010 国勢調査

平成22年10月1日



6月1日、実施本部を設置しました。

我が国の人口ピラミッド（平成17年10月1日現在）



平成17年国勢調査の結果の人口ピラミッドをみると、男女ともに56歳から58歳にかけての第1次ベビーブーム世代と31歳から34歳にかけての第2次ベビーブーム世代の人口が多くなっています。今後、第1次ベビーブーム世代が年を重ねるにつれて、65歳以上人口が、これまで以上に多くなると考えられます。

一方、15歳未満の人口は、年齢が下がるほど少ない傾向にあり、これらのことから少子高齢化の様子がみてとれます。

企画課 ☎0738-23-5518





# 図書館だより

御坊市立図書館 ☎0738-22-0441 開館9:30～17:15  
今月の新着図書は1日・18日に並びます

## 7月のおすすめ花まる本

### 一般書

#### 「不等辺三角形」

うちだ やすお  
内田 康夫

名古屋、奥松島で起きた殺人事件を繋ぐもの。それは名古屋の名家に伝わる古い仙台筆筒だった。事件解明を依頼された浅見光彦は、筆筒から見つかった謎の漢詩に注目し、その意味するところを解こうとするが…。



#### 「勉強しなければだいじょうぶ」

こみ たろう  
五味 太郎

勉強すれば立派な大人になれるのかな…。なんでそんなに学校が大事なの？ 子どもの接し方、愛し方とは？ 世界的な絵本作家が、どうすれば子どもの才能を伸ばすことができるかを語る。



### 児童書

#### 「山のとしょかん」

ひだ みよこ  
肥田 美代子

山里にひとりで住むおばあさん。ある夜、家を訪れたふしぎな男の子に絵本を読んであげると、男の子は毎夜やってくるようになり…。絵本を読んでもらいたくなる心あたたまるお話。



#### 「昆虫の迷路」

かがわ げんたろう  
香川 元太郎

「クワガタムシの林」や「アリの地下街」にある迷路を通りぬけ、かくし絵をみつけよう！ 遊びながら、楽しく昆虫の名前や生息時期・環境が学べる一冊。



## 読書感想文課題図書

### ◇小学校

- 📖 ミリーのすてきなぼうし
- 📖 とっておきの詩
- 📖 むねとんとん
- 📖 いじわるなないしょオバケ
- 📖 こぶとりたろう
- 📖 点子ちゃん
- 📖 ともだちのしるしだよ
- 📖 やんちゃ子グマがやってきた！  
森からのメッセージ
- 📖 すみ鬼にげた
- 📖 建具職人の千太郎
- 📖 リキシャ★ガール
- 📖 海は生きている

### ◇中学校

- 📖 明日につづくリズム
- 📖 ビーバー族のしるし
- 📖 奇跡のプレイボール  
元兵士たちの日米野球

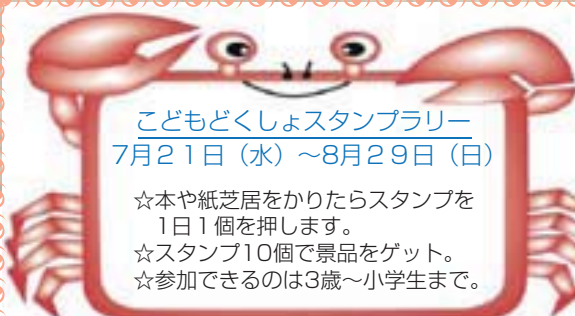
### ◇高等学校

- 📖 風をつかまえて
- 📖 ハサウェイ・ジョウンズの恋
- 📖 インパラの朝  
ユーラシア・アフリカ大陸684日

ひとり1冊  
1週間の貸出

### 7月の休館日

5日、12日、19日、20日、26日、31日



こどもどくしょスタンプラリー  
7月21日(水)～8月29日(日)

☆本や紙芝居をかりたらスタンプを1日1個を押します。  
☆スタンプ10個で景品をゲット。  
☆参加できるのは3歳～小学生まで。

# みんなのサロン

## 塩屋幼稚園の巻

### おとうさん、あのね…



おけたに ゆうな ちゃん(6さい)

おとうさん あのね  
いつもかたぐるまを  
してくれてありがとう！  
またいつしよに  
やきゅうをしようね!!

### おかあさん、あのね…



まつやま こうせい くん(6さい)

おかあさん あのね  
いつもおいしいごはんを  
つくってくれて  
ありがとう！  
こんどいつしよにうんどう  
こうえんへいこうね!!

## 薬のことをもっと知って、 薬剤師になりたい！

## ぼくの夢 わたしの夢



薬のことをもっと知って、  
たくさん勉強していきたいと  
思っています。

だから、私は薬剤師になら  
うと思っています。

私の将来の夢は、薬剤師に  
なることです。  
なぜかというと、私は小さ  
いときに病気になって薬を飲  
んだからです。それと、薬は  
いつも私たちの役に立ってい  
ると、私は思っているからで  
す。

ひがしやま あやか  
東山 文香 さん  
(名小6年)



## ジョシュアの花まるエッセイ

初夏といえば、僕の友人たちはみんな、外で  
グリルに炭を入れ、火をおこし、お肉を焼いて  
パーティーを楽しみます。

僕たちも、何回もバーベキューパーティーに  
参加しています。仲の良い友だちとおいしい料  
理といい天気は最高です。

日本スタイルの焼肉もちろん好きですが、  
アメリカスタイルで作るステーキやホットドッ  
グ、ハンバーガーは格別です。紀の川市に住ん  
でいる友だちはアメリカスタイルのグリルを  
持っていて、神戸にある海外資本のスーパーで  
とても大きなお肉を買ってごちそうしてくれま  
した。本当においしくてアメリカの夏を思い出

しました。

まだまだ夏はこれからです。皆さんも、楽し  
い夏の思い出をたくさん作ってくださいね。



▲友だちとのバーベキューを楽しむジョシュア





# まちかど WATCHING

## 大きくなって帰ってきてね

## ～幼稚園児がヒラメ稚魚を放流～



5月20日、幼稚園児によるヒラメ稚魚の放流が行われ、上野漁港では名田幼稚園児41人が、塩屋漁港では塩屋幼稚園児53人が参加しました。

放流されたヒラメは、紀州日高漁業協同組合「明日の海を考える会」（芝田育広会長）が和歌山県栽培漁業協会から譲り受けて育てていたものです。

バケツから海に放たれたヒラメが、気持ちよさそうに泳ぎ出すと、子どもたちは海をのぞきこみながら、口々に「ばいば～い」「大きくなって帰ってきてね～」とヒラメに呼びかけていました。

## 市役所は市民の役に立つ所

## ～御坊小児童が市役所を社会見学～

5月26日、御坊小学校の3年生児童81名が市役所の社会見学に訪れました。

まず、1階にある市民課や環境衛生課などを見学し、どのような仕事をしているのか職員から説明を受けました。

続いて議場の見学を行いました。児童たちは議員席に座り、イスの座り心地のよさに大喜びでした。

最後には質問タイムが設けられ、「市役所の職員は何人いるの？」や「なんで市役所ってあるの？」といった質問が寄せられました。



## ぼけない方法教えます！

## ～市民文化会館で認知症予防講演～

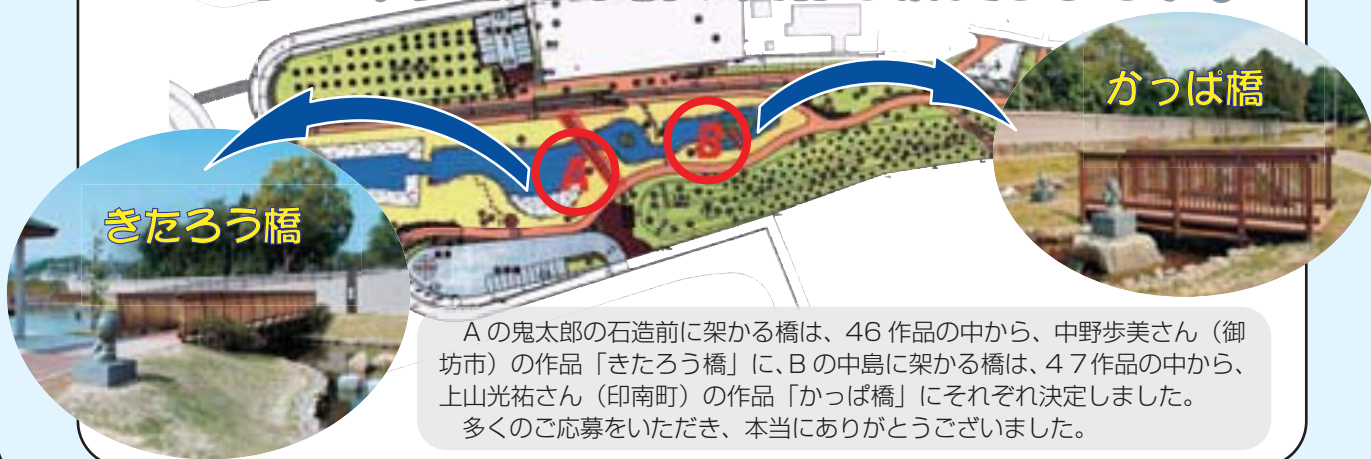


6月2日、市民文化会館で認知症予防講演会が開かれ、「わらじ医者」の愛称で親しまれる総合人間研究所・早川一光所長が、「ぼけてなぬに？ぼけない方法、しかと教えます」をテーマに講演を行いました。

早川さんは「自分のことしか考えられなくなるとぼけの始まり。人の世話をする人はぼけない」「感受性を豊かにし、笑う時は体全体を使って思いっきり笑う」「どんなことにでも興味を持つ」といった、ぼけないための秘訣を漫才師顔負けの巧みな話術で語り、会場を爆笑の渦に包んでいました。

# Sioトープ通信

Sioトープに架かる橋の愛称が決定しました。



Aの鬼太郎の石造前に架かる橋は、46作品の中から、中野歩美さん（御坊市）の作品「きたろう橋」に、Bの中島に架かる橋は、47作品の中から、上山光祐さん（印南町）の作品「かっぱ橋」にそれぞれ決定しました。  
多くのご応募をいただき、本当にありがとうございました。

## 広 告

和歌山新工場完成！

まっすぐに、こたえていく  
**NIKKEN**



日建産業株式会社 ■和歌山工場：〒644-0022 御坊市名田町上野1104番4号 TEL29-3161 FAX29-3112 ■本社／大阪 工場／岸和田  
<http://www.nikken-sangyo.com>

**御坊ひまわり基金  
法律事務所**

かわうち しげはる  
弁護士 河内 茂治（和歌山弁護士会）

借金 交通事故 離婚 相続 不動産 仕事上のトラブル

その他どんなお悩みも、法律での解決をお手伝いします。

相談予約電話：☎0738-32-7357

御坊市名屋町3-2-7 フレンドリー紀州ビル3階

いつでもどこかにサカナオ  
**sakanao.com**

株式会社 **酒直**

御坊支店 〒644-0011 御坊市湯川町財部 626-1  
電話 0738(23)2662 FAX 0738(23)2695  
本 社 〒640-8150 和歌山市十三番丁 30  
電話 073(431)1231 FAX 073(431)8028  
URL : <http://www.sakanao.com/>

建設用骨材販売  
**株式会社 紀和商店**

代表取締役 市川 博 康

本 社 和歌山県海南市下津町下津3067-9  
〒649-0101 TEL (073) 492-1385 FAX (073) 492-3866  
御坊営業所 御坊市塩屋町南塩屋（日高港湾）  
〒644-0024 TEL (0738) 32-0111 FAX (0738) 32-0112  
URL : <http://www.kiwa-syoten.co.jp>  
E-mail : [honsya@kiwa-syoten.co.jp](mailto:honsya@kiwa-syoten.co.jp)

**新エネルギーを 見て、学んで、体感できる！** 御坊市・関西電力株式会社



日高港 新エネルギーパーク

**EEパーク**

開園時間 AM10:00～PM5:00（3月から10月）  
AM10:00～PM4:30（11月から2月）

休 館 日 月曜日（月曜日が祝日の場合は翌日）  
年末年始（12/29～1/4）

PR館  
TEL 20-9001

※入園無料