



宮子姫時代行列

( 11月3日 宮子姫誕生祭にて )



# ごぼう



花まる、ごぼう  
御坊市

No.322

毎月1日発行

2007

12

## C o n t e n t s - 主な内容 -

- 防災特集 津波から逃げ切る! . . . 2 ~ 3
- 市指定ごみ収集袋の入札参加者登録 . . . 4
- 情報ステーション . . . . . 10 ~ 13
- 御坊市文化賞・市展 . . . . . 14 ~ 15
- ほけんだより . . . . . 17

## 防災特集70

市民課生活安全・防災対策室

TEL 23・5500

## 津波から逃げ切る！

～ 塩屋小学校・幼稚園で津波避難訓練 ～



今世紀前半にも発生が予想されている東南海・南海地震。

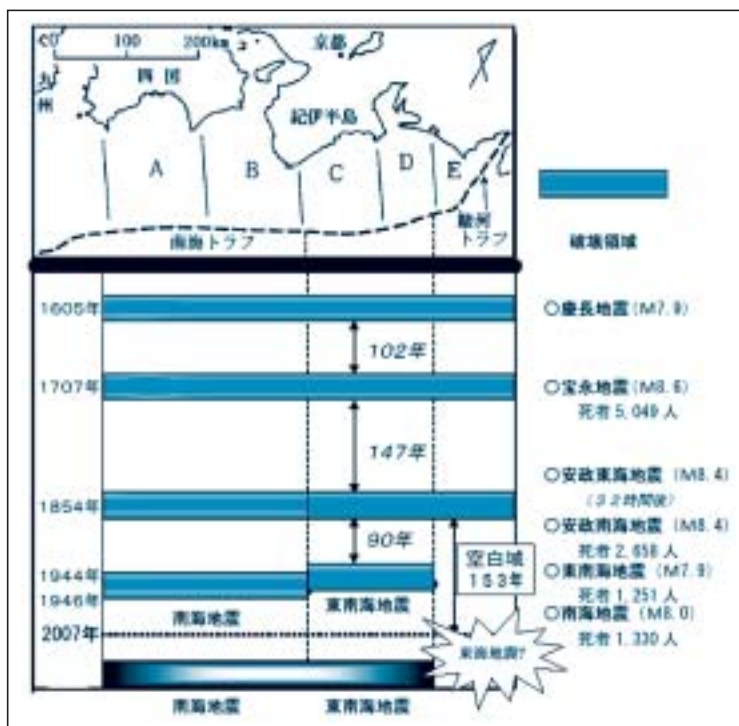
11月1日、津波の浸水が予想されている塩屋小学校・幼稚園で津波避難訓練が実施されました。

訓練の様子と津波避難のポイントなどを紹介します。(写真：雨の中、校舎から外へ避難する塩屋小の児童)

東南海・南海地震は、紀伊半島沖にある南海トラフで、100年～150年周期で発生する地震です。前回の南海地震は、61年前の1946年(昭和21年)12月21日に発生しています。次の地震は、今世紀前半にも発生するといわれています。

東南海・南海地震では、揺れだけでなく、津波の発生も予想されます。津波のスピードはとても速く、御坊市付近には、地震発生から約30分後に津波の第1波が到達すると予想されています。

「身の安全」をはかり「ただちに」「高い所」へ避難



(東海) 東南海・南海地震の発生周期(中央防災会議資料より作成)

東南海・南海地震は100年～150年周期で発生

揺れたら より高い場所へ ただちに避難

地震の揺れを感じたら、まず、揺れから身の安全をはかり、ただちに、海岸から「より遠く」ではなく、「より高い」場所へ避難することが大切です。



塩屋小学校から関西電力(株)宅前の高台までの避難訓練

自分の住んでいる地域が、どれくらい津波の危険があるのか知っておくことも大切です。各家庭に配布している、地震の心得」に津波浸水予測図がのっています。(御坊市のホームページにものっています。)





## 「171」の利用方法

「171」をダイヤルし、利用ガイダンスにしたがって伝言の登録・再生を行います

## 伝言の録音方法



## 伝言の再生方法



録音機内の方へ、録音機は机の上の電話機の方へ電話機を専用機器からダイヤルしてください。

## 避難後の安否確認や情報伝達の方法は・・・

## 災害用伝言ダイヤル「171」

津波は一度だけでなく、くり返し襲ってきます。津波がおさまるまで、長時間避難する必要があります。

家族などと連絡や安否確認をとろうとしても、通常の電話ではつながりにくいことが予想されます。

そういうとき、災害用伝言ダイヤル「171」のサービスがあります。

ほかにも、携帯電話の災害用伝言板サービスなどがあります。普段から災害時の連絡方法を話し合っておくことが大切です。

## 毎月1日は

## 「171」の体験利用日

「171」は、震度6弱以上の地震など大規模災害発生時に利用できるようになります。

災害時以外でも、体験できるように「体験利用日」を設定しています。

## 【体験利用日】

・毎月1日

・1月1日～3日

・1月15日～21日

9時～17時

（防災とボランティア週間）

・8月30日～9月5日

9時～17時

（防災週間）

自分だけ知っていても連絡をとりたい相手が知っていないと役に立ちません。家族・親戚・友人間で体験してください。

## 「171」を利用した情報伝達・引渡し訓練

今回の訓練では、幼稚園と保護者の間で「171」を利用して、情報伝達、引渡し訓練を行いました。



「171」を利用した引渡し訓練

「171」を体験した感想は、「初めて利用したが、分かりやすく便利だ」という意見がほとんどでした。

## 防災行政無線の放送は

「22-9990」で確認

市から、防災行政無線を通じてお知らせする情報について、「放送が聞き取りにくい」ときや「もう一回放送を聞きたい」という方のために、電話（22-9990）で放送内容を確認できるサービスを実施しています。



## 避難訓練のほかにもいろいろな訓練が行われました



中野昭代奥様防災博士による防災教室（上、下）



起震車体験（上）  
消火訓練（下）



火災の煙体験（上）  
担架作成訓練（下）

## ご注意ください！申請が必要です 農業委員選挙の選挙権

平成20年は、第20回農業委員統一選挙の年です。

一般選挙の選挙権と違い、農業委員の選挙権については自ら申請しないと選挙権がありません。ご注意ください。

申請資格のある方

平成20年1月1日現在、御坊市内に住所を有し、昭和63年4月1日までに生まれた方（満年齢満20歳以上）で次のどちらかに該当していること

10アール（1反）以上の農地について、耕作の業務を営む方

上記の方と同居する親族または配偶者で、年間おおむね60日以上耕作に従事している方

問い合わせ  
御坊市農業委員会（市役所内）  
23-5510

## 『御坊市指定ごみ収集袋』 の入札参加者登録について

市が発注する「御坊市指定ごみ収集袋」の取扱業務を受注希望の業者の方は、期限までに入札参加者登録をしてください。

申請受付期間（土・日を除く。郵送不可）  
12月3日（月）～12月21日（金）

必要書類

入札参加者登録申請書

登記事項証明書または身分証明書

印鑑証明書

納税証明書及び消費税納税証明書

登録されても必ず入札に参加できるということではありません。

資格要件など詳しくはお問い合わせください。

受付窓口・問い合わせ  
環境衛生課廃棄物対策係  
23-5506

## 小・中学生の子どもさんがいる方へ 就学指定校の変更について

問い合わせ  
教育委員会教育総務課  
23-5525

お子さんが就学すべき学校を住民基本台帳の住所地に基づき、指定しています。一定の要件を満たす場合には、保護者の方の申し立てにより、指定した就学校を変更することが可能です。変更には、一定の手続きと審査が必要です。教育委員会にご相談ください。

申請事由	承認基準
年度途中の転居	年度途中で転居・転出する場合で、引き続き従前の学校へ就学を希望するとき
次年度中に転居などが確実な場合	住宅の新築や購入のため、次年度中に転居・転入が確実な場合で、転居予定先の学校に学年開始時から就学を希望するとき
保護者の就労（小学生のみ）	保護者が就労または疾病などのため、児童の帰宅後保護できない場合で、児童を預かる者の住所地の学校に就学を希望するとき
部活動（中学生のみ）	指定された中学校に希望する部活動がなく、近隣の中学校に存在する場合で、当該部活動に入部することを前提として、近隣中学校への就学を希望するとき（希望する部活動のある近隣中学校が複数校ある場合は、安全に通学できる最も経路が短い中学校）
加入自治会が校区と不一致	地縁などの理由により加入している自治会が住民登録地の自治会と異なる場合で、加入している自治会の校区である学校への就学を希望するとき
特別地域に居住	教育委員会が定める特別地域に居住する場合で、就学可能校への就学を希望するとき（特別地域は湯川町財部の一部と藤田町吉田の一部）
教育的配慮	児童・生徒の身体的理由により、配慮が必要と認められる場合で、より教育的効果が期待できる学校への就学を希望するとき いじめ、不登校などの理由により、配慮が必要と認められる場合で、現に就学する学校の校長が適当と認める学校に就学を希望するとき

## 税の申告時「障害者控除」の適用を受けるための 要介護認定高齢者の方の証明書交付について

介護保険制度で要介護の認定を受けた65歳以上の方に、所得税の確定申告や市・県民税の申告で障害者控除を受けるための証明書類を交付しています。

下記の要件すべてに該当することが必要です。

- 1 御坊市にお住まいで身体障害者手帳をお持ちでない65歳以上の方
- 2 介護保険の要介護認定を受けられている方
- 3 要介護認定の調査書において、障害高齢者の日常生活自立度がA以上または認知症高齢者の日常生活自立度がⅡ以上の記載がある方

申請に必要なもの  
介護保険被保険者証・印鑑

申請窓口・問い合わせ  
健康福祉課高齢障害係  
23-5645

## 平成20年4月からはじまる 後期高齢者医療制度 Q & A

Q 後期高齢者医療制度とは？

A 75歳以上のすべての方（一定の障害がある人は65歳以上の方）を対象として、平成20年4月からはじまる医療制度です。

Q 保険証はどうなるの？

A 今までは老人保健の受給者証と保険証（国民健康保険・社会保険など）で受診していましたが、平成20年4月からは新たに交付される保険証で受診できるようになります。（新しい保険証は、平成20年3月末交付予定です。）

問い合わせ  
健康福祉課福祉医療係  
23-5645

～筋力トレーニング事業～

## ごぼうつれもて体操で健康長寿！

### STEP 6 腰持ち上げ

4秒で力を入れて4秒かけてもとの位置に戻します。

1分間に60テンポのリズムで行います。

ちょっとした工夫

「イチ・ニー・サン・シー」「ニー・ニー・サン・シー」のように数えると間違いが少ないですよ。

腰に手をあて、ゆっくりと腰を上を持ち上げます。体力がつくと手をあてないで行います。



腰に負担をかけないで行う方法

10回

腰に手をあて、ゆっくりと腰を上を持ち上げます。



# 時代行列やミュージカルの上演

～宮子姫誕生祭～

まちかど  
WATCHING



11月3日、御坊市観光協会による宮子姫誕生祭が開催されました。

まず、道成寺から八幡山公園まで、たくさんの観光客や地元の人たちが見守る中、宮子姫や女官、紀道成など総勢約20名による時代行列が行われました。

八幡山公園では、宮子姫縁起和讃を歌う中で宮子姫木像への献花をしたあと、劇団R A K U Y U によるミュージカル「宮子姫伝説」が上演されました。

宮子姫は、九海土（藤田町吉田）で生まれ、藤原不比等の養女となり、道成寺を建立した文武天皇の后となったと伝えられています。

# 親子で体験 たのしくあそぼう！

～キッズランド in G O B O～



11月8日、「きつずらんど in G O B O」が市立体育館と勤労青少年ホームで行われ、市内公立幼稚園の年長児とその保護者、幼児教育関係者が参加しました。

全国国公立幼稚園長会特別事業として、保護者の教育力を高め、楽しい子育て支援を目的に開催されました。

事例発表のあと、リズム遊び、折り紙・あやとりなどの体験コーナー、食についての展示や実演・講話などのコーナーを順番にまわって親子で楽しく体験したり、体を動かしていました。

# 大正琴のきれいな音色を堪能

～シャベローゼで大正琴演奏会～



11月12日、本町三丁目の「陽だまりサロンシャベローゼ」で琴城流大正琴の演奏会が開催されました。  
 琴城流講師水田孝子さん、師範柳瀬としゑさん、師範岩本佐代子さんの3人が「里の秋」、「みかんの花咲く丘」などの童謡や「瀬戸の花嫁」、「四季の歌」などの昔懐かしの歌謡曲を約1時間にわたって演奏しました。  
 会場となったシャベローゼには、約30名が集まり、3人が奏でる大正琴のきれいな音色に、ときおり口ずさみながら聴きっていました。

## 北塩屋区防犯パトロール隊が活動発表

～安全・安心まちづくり県民大会～



10月13日、県民文化会館で開催された「安全・安心まちづくり県民大会」において、北塩屋区防犯パトロール隊が活動発表を行いました。  
 発表では、パトロール隊の結成の経緯や活動内容、そして活動によって犯罪の被害が減っているなどの成果を報告し、自主防犯組織の活動の輪が広がっていくことが、犯罪の抑止になると訴えました。  
 北塩屋区自主防犯パトロール隊は、平成14年8月、市内初の自主防犯組織として発足し、以来夜間のパトロールなどの活動を続けています。

## 大切なのは「もったいない」の気持ち

しょうふくていしょうし  
 ～笑福亭松枝さん 人権講演会～



11月15日、御坊市人権啓発推進協議会主催の人権講演会が市民文化会館で行われ、落語家の笑福亭松枝さんが「ため息坂、口吹坂」と題して講演しました。  
 松枝さんは、「大人は、『もったいない』という気持ちを忘れ、大切な自然や物を破壊してきた。そのつけが、子ども達の世代にまわってきている。物を大切にすることを大切にしてほしい」と話しました。  
 約300名の来場者は、落語や自身のエピソードを交えての講演に熱心に耳を傾けていました。

## ジェシーの花まるエッセイ④

アメリカでは、毎年11月の第4木曜日に感謝祭（サンクスギビング）をお祝いします。家族にとって、出会いと私たちが持っているすべてのよき物への感謝の時です。

伝統的に、感謝祭は豊作に感謝し、ヨーロッパからの入植者とアメリカ先住民の間の新たな友情を祝う収穫祭でした。

今日、私たちは、最初の感謝祭とほぼ同じようなごちそうを食べることで、健康とよき友や家族を持ったことを祝います。感謝祭の特別な食べ物は、七面鳥・マッシュポテト・ヤムイモ（あるいはサツマイモ）・とうもろこし・スタッフィング（詰め物）・クランベリーゼリー・かぼちゃパイです。

多くの人々が、テレビでアメリカンフットボールの試合とニューヨークシティーのメーシーズ（デパート）の感謝祭のパレードを見ます。



感謝祭のときに家族で写したものです。  
（左からジェシー、父、母、姉）

感謝祭の次の日は、一年で最も忙しい買い物の日です。クリスマスのための買い物を始める最初の日となっていて、多くの商店がこの日のために大きなセールや特別な商品を用意します。

今年の感謝祭は11月22日です。私は、家族と一緒にいられないけれど、感謝することがたくさんあります。

【訳：大成中 林千栄先生】

## おし花サークル

集 合 第3・第4火曜日 午後1時～3時30分

場 所 中央公民館

連絡先 塩路 憲子 073(444)1580



花  
まる  
サークル  
93

お花大好きなメンバーが集まり、きれいに咲く花をいつまでも楽しめるようにと押し花サークルを始めて10数年になります。

御坊は、花が豊富にあるまちです。自分の家の庭や近所できれいに咲く身近な草花を使って、

押し花額にしています。

サークルは草花の名前や咲く季節、育て方などの情報交換の場にもなっています。

12月中、市役所3階の廊下に作品を展示しています。興味のある方、是非いらいしてください。



## わかば保育園の巻 69

おとうさん、あのね...



おおはた あいり ちゃん(5さい)

くるまの おしごと  
している パパ だい  
すきだよ。おしごと  
がんばってね。

おかあさん、あのね...



たなか きょうや くん(5さい)

おまつりのとき やつ  
こきせてくれたり い  
つも かっこいいふく  
きせてくれて ありが  
とう。ぼく ママの  
ねがひ だいすき。

## みんなからあこがれる プロ野球選手になりたい！

## ぼくの夢・わたしの夢

僕の将来の夢は、プロ野球選手になることです。  
なぜかという、プロ野球選手はカッコイイからです。僕にはあこがれのプロ野球選手がいます。僕も、みんなからあこがれるような選手になりたいと思っています。  
だから、中学生・高校生になっても野球を続けていきたいです。  
練習をしつかりしてうまくなり、将来は阪神タイガースの選手になりたいです。



さかもと けいた 慧太くん 塩屋小6年

今年の10月から、御坊警察署の園交番で勤務しています。  
家族 和歌山市の実家に父と母、滋賀県に妹がいます。  
趣味 ドライブが好きで、和歌山県の名所をまわっています。  
今やってみたいこと 御坊は海がきれいで、釣りのスポットも多いと聞きました。今度は釣りにチャレンジしたいと思っています。  
今一番欲しいもの 警察官として必要な知識(先輩の動きをよく見て、知識を吸収していきます!!)  
御坊についてひとこと 御坊には初めて来ましたが、周りの人たちはとても良い人ばかりで、優しく接してくれています。その期待を裏切らないよう一生懸命頑張りたいと思います。

## がんばってます！



くさわけ ともや 草分 朋哉さん(野島・22歳)

催し

きのくに

ロボットフェスティバル 2007

入場料  
無

日時 12月23日(日) 午前9時～午後6時  
場所 市立体育館、勤労青少年ホーム

スーパードットショー

企業の最先端ロボットやロボコン全国大会優秀校の  
ロボットによるデモンストラクションが行われます。  
参加企業

・本田技研工業(株)の「ホンダアシモ」  
・日本電気(株)の「PaPeRo」

きのくに学生ロボットコンテスト

県内小・中・高校生によるロボットコンテスト  
会場付近には、駐車場はありません。



ロボットコンテスト予選会の様子

主催  
きのくにロボットフェスティバル  
実行委員会  
問い合わせ  
御坊商工会議所  
22-1008

みなさんお誘い合わせの上

ご来場ください

第31回 御坊市民大学  
「はまばう学園」学園祭

日時 12月8日(土)・9日(日)  
場所 御坊市民文化会館

御坊市民文化会館

【展示の部】

書道・手芸・短歌・華道・  
陶芸・農園  
8日 午前9時～午後5時  
9日 午前9時～午後4時  
小ホール・展示室

【茶道の部】

茶会(無料)  
9日 午前10時～午後3時  
2階和室

【発表の部】

歌謡・舞踏・コーラス・運動・  
民謡・大正琴  
9日 午前11時30分開場  
正午～午後3時30分(予定)  
大ホール

問い合わせ

御坊市社会福祉協議会  
22-5490

いっしょにあそぼう!!

出前親子教室『ぐるんぱ』



日時 12月13日(木)  
午前10時～11時

場所 野口コミュニティ

内容 手あそび、エプロンシ  
アター、大型絵本など  
未就園児とその保護者の方が  
対象です。

申込み・問い合わせ  
地域子育て支援センター  
23-4828

御坊市文化協会  
御坊まちかどミュージアム

## 御坊短歌会

12月5日(水)～1月7日(月)

紀陽銀行御坊支店南側ショーウインド

はぴeライフキャンペーン

2007.10.1 [mon]～12.31 [mon]

時代はダンゼン! オール電化!

電気の  
キッチン  
なら

お手入れもサッとひと拭き!



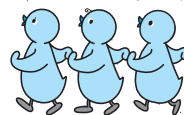
IHクッキングヒーター

電気の  
お風呂  
なら自然のエネルギーを  
使ってお湯に変える  
環境にやさしい

エコキュート

関西電力

安心 / 快適 / 経済的



詳しくは

関西電力 和歌山支店

☎073-463-0625

受付時間 平日9:00～17:00



## お知らせ

請求期限まであと4か月  
第8回特別弔慰金の請求  
はお済みですか？

平成17年度において、戦没者等の遺族に対する特別弔慰金支給法（昭和40年法律第100号）が改正され、戦没者等の死亡当時の遺族で、平成17年4月1日において、公務扶助料や遺族年金等を受ける方がいない場合に、第8回特別弔慰金を支給しています。請求がお済みでない方は、お早めに請求してください。支給対象者などくわしくはお問い合わせください。

支給内容  
額面40万円、10年償還の記  
名国債  
請求期限  
平成20年3月31日  
請求窓口・問い合わせ  
健康福祉課  
23・5645

ご存知ですか？  
こんな福祉手当制度

## 特別児童扶養手当

20歳未満で身体や知的または精神に中程度以上の障害もしくは長期にわたる安静を必要とする病状にある児童を監護している方に支給される手当です。

## 支給月額

1級 50,750円  
2級 33,800円

## 障害児福祉手当

20歳未満の在宅で重度の身体障害、知的障害、精神障害のある児童に支給される手当です。

支給月額 14,380円

## 特別障害者手当

20歳以上の在宅の障害者で、国民年金法1級程度の障害が重複するなど著しく重度の障害のある方に支給される手当です。

支給月額 26,440円

手当を受給するには申請が必要で、所得による手当の支給制限があります。問い合わせ健康福祉課高齢障害係  
23・5645

## ねんきん

60歳を超えて住所が変わったときは・・・

老齢年金の受給年齢を迎えられる方に、社会保険庁が管理する年金の加入記録などが記載された「裁定請求書」や「年金に関するお知らせ」（はがき）が60歳または65歳の3か月前に送られてきます。

社会保険庁に登録されている住所へ送られてきますので、住所が変わったときは、田辺社会保険事務所へ住所変更の手続きをお願いします。

くわしくは、田辺社会保険事務所 0739(24)0432 にお問い合わせください。

製造事業所の皆様へ

## 統計調査

にご協力ください！

平成19年工業統計調査を12月31日現在で行います。

調査の実施にあたっては、本年12月から来年1月にかけて調査員がお伺いします。

調査票に記入していただいた内容については、統計法に基づき秘密が厳守されますので、正確なご記入をお願いします。

なお、本年の調査より調査項目の一部を改正しましたので、調査票の記入にあたってはご注意ください。

経済産業省  
御坊市企画課  
23-5518

## 年金相談

12月20日（木）  
午前10時～午後3時  
市役所3階会議室

要相談予約

田辺社会保険事務所  
0739(24)0435

電話で申込み・郵便でお届け  
ねんきんダイヤル  
0570(05)1165

次の書類などの申込みが電話（市内通話料金）でできます  
被保険者記録照会回答票

振込通知書再交付

改定通知書再交付

年金見込額試算（50歳以上）

社会福祉課地域福祉係  
23・5508

快適お得なドライブと環境保護のために、あなたのクルマにもぜひETCをご検討してください。



ETCにはポイントによる料金還元、時間帯割引等、お得が満載です。詳しくはホームページをご覧ください  
[Http://www.tokutoku-etc.jp/](http://www.tokutoku-etc.jp/)

和歌山県知事許可(特-15)第7188号

一般土木建築工事請負

坂本工務店

代表取締役 坂本直樹

〒644-0025 御坊市塩屋町北塩屋2106番地  
電話・FAX 22-8406番

## 下野口・古森連合会が四つ太鼓(天幕)新調 ～コミュニティ助成事業～

下野口・古森連合会がこのほどコミュニティ助成事業の助成をうけて四つ太鼓(天幕)を新調しました。



コミュニティ助成事業とは...  
(財)自治総合センターが行う宝くじ受託事業収入を財源とし、コミュニティの健全な発展と宝くじの普及を目的とした事業です。

企画課 23-5518

無料！人権相談所開設します

日時 12月10日(月)

午前10時～午後3時

場所 福祉センター3階

相談員

・法務局職員

・法務省人権擁護委員

姫浦美博(楠井)

田中好美(北塩屋)

平岡弘乘(富安)

相談内容 家庭内のいざこ

ぎ、相続、いじめなど日常生活

活における諸問題について

人権擁護委員の自宅および

法務局(22・0335)

において常時相談を受けて

います。

守るつー確かめよう！  
この最低賃金

和歌山県最低賃金

1時間 662円

(10月20日発効)

最低賃金は常用労働者のみ

でなく、臨時・パートタイ

マーなどにも適用されます。

最低賃金には、精皆勤手

当・通勤手当・家族手当・

時間外手当・ボーナスなど

は含まれません。

特定の産業には、産業別最

低賃金が定められています。

問い合わせ

和歌山労働局賃金室

073(422)2174

解決をお手伝いします  
職場のトラブル

相談しませんか？

労働局では、労働条件の変更や解雇など職場における民事上の様々な労働問題について、総合労働センターを設置し、相談などをお受けしています。

労働関係に関する労働者と事業主との間の紛争については、労働局長の委任する『紛争調整委員会によるあっせん』を利用することが出来ます。

また、各相談コーナーにおいて、個別労働紛争の未然防止や自主的解決の促進のため、紛争当事者などに対し、情報の提供、必要な助言などを行っています。

個別労働紛争などでお困りの事業主、労働者の方は、お気軽にご相談ください。

問い合わせ・相談窓口

・和歌山労働局総合労働相談

センター(和歌山市中之島

2249)

073(422)3233

・田辺総合労働相談センター

(田辺市明洋2-24-1)

0739(22)4694

・和歌山労働局H.P.

<http://www.wakayama.plb.go.jp>

平成20年1月11日から  
配偶者暴力防止法が変わります

保護命令制度の拡充、市町村に対する基本計画策定の努力義務などを定めた、配偶者暴力防止法の一部改正法が、平成19年の通常国会で成立し、7月11日に交付されました。

改正のおもな内容

保護命令制度の拡充

生命又は身体に対する脅迫を受けた被害者に係る保護命令

電話などを禁止する保護命令

被害者の親族などへの接近禁止命令

市町村基本計画の策定の努力義務

問い合わせ

・県庁子ども未来課

073(441)2490

・県庁男女共生社会推進課

073(441)2510

・市社会福祉課

23・5508

内閣府では、配偶者からの暴力被害者支援情報サイト

(<http://www.gender.go.jp/e-vaw/index.htm>)を開設しています。

肥料・農薬・緑化資材

## 南海肥料株式会社

代表取締役 野尻修司

〒649-1341 御坊市藤田町藤井2025番地  
TEL 22-1136(代) FAX 22-5877

毎日新聞

皆様へ情報を提供します

## 毎日新聞御坊販売所

取扱い新聞

毎日新聞 スポーツニッポン 日本経済  
日経産業 日経流通日経金融 株式市場  
小学生新聞 将棋新聞 サンデー毎日

御坊市園194-1 電話 22-0146 F A X 23-4012



## 県・市町村・和歌山地方税回収機構合同

## 12月は滞納整理強化月間

～市税収入及び税負担の公平確保のために～

12月は、地方税の徴収強化を目的として、和歌山県・県内全30市町村・和歌山地方税回収機構の連携による滞納整理のための共同事業を実施します。

個人住民税の共同催告書を和歌山県と連名で滞納者に送付するとともに、差押処分の強化を図り、毅然とした滞納整理を積極的に行います。

現在、税を滞納されている方につきましては、延滞金の負担が少しでも軽くなるよう、納付可能な金額については、できるだけ早期に納付いただくようお願いいたします。

市税の納付に際して、納期限内に納付いただけない場合、年率14.6%の延滞金が加算されます。(地方税法第326条 他) 納付期日に十分注意して、納期内での納税をお願いします。

12月1日～1月31日  
「飲酒運転根絶わかやま  
キャンペーン」実施中

飲酒運転による重大交通事故  
故が後を絶ちません。  
・平成18年の死亡事故による  
飲酒運転の割合  
和歌山県 全国ワースト1  
年末・年始は、特に飲酒の  
機会が多くなります。  
飲酒運転はしない!させな  
い!を徹底しましょう。

鉄道は大切な交通機関  
紀勢本線の利用促進に  
ご協力お願いします。

鉄道は、渋滞なしで時間  
に正確 安全性が高い  
地球環境に優しいなどの利点  
があります。  
誰もが利用しやすい交通環  
境維持のため、鉄道の利用促  
進にご協力をお願いします。  
紀勢本線活性化促進協議会

## 募 集

一家に一人は応急手当員を!  
普通救命講習会に  
参加しませんか?



救急車が到着するまでの間  
その場に居合わせた人が適切  
に応急手当ができるよう、毎  
月第2日曜日に講習会を開催  
しています。  
12月の講習会の日程は次の  
とおりです。

日時 12月9日(日)  
午後6時～9時  
場 所 御坊市消防本部  
対象者 中学生以上の方  
参加費 無料  
定 員 先着15名  
講習内容  
心肺蘇生法・止血法・AED  
の使用法など  
申込み・問い合わせ  
御坊市消防署救急救助課  
22・0800

ボランティア募集中!

陽だまりサロン シャベロゼ

陽だまりサロンシャベロ  
ゼでは、現在、運営を手伝っ  
ていただけるボランティアの  
方を募集しています。

問い合わせ

陽だまりサロンシャベロゼ  
270番地  
22・3531

雇用・能力開発機構  
職業訓練生募集中!

募集訓練科

テクニカルオペレーション  
科(35歳以下、企業実習付)  
テクニカルメタルワーク科  
ビル管理科

ビジネスワーク科

訓練期間

1月8日(火)～6月30日(月)  
募集締切 12月21日(金)

受講料 無料(ただし、テキ  
スト代などは自己負担)

問い合わせ

雇用・能力開発機構和歌山  
センター訓練第一課

和歌山市園部1276番地  
073(461)5649



土木建築請負業

出 口 組

出 口 守



MSA-QS-2102  
ISO 9001

〒644-0022  
和歌山県御坊市名田町上野1077-57  
TEL 29-3076 FAX 29-2614  
夜間 29-2641  
E-mail: deguchig@f4.dion.ne.jp

忘年会・新年会  
御予約承ります



花ごま

御坊市中央通り7丁目(国道42号線沿い)  
TEL 22-2326(代表) FAX 22-1734

# 御坊市文化賞

中村 哲也さん



昭和12年、御坊市熊野に生まれ、日高高校から和歌山大学文学部に進学。昭和35年大学卒業後、白崎小学校の教諭をはじめとして、御坊中学校教諭など当地の小、中学校教員として特に美術教育を推進、優れた指導力を発揮し、児童生徒の創作意欲の向上並びに絵画活動の基礎の拡大に力を注がれました。大成中学校長を最後に教職を退いた後も御坊市民文化会館長を務めるなど、当地方の教育及び文化の向上発展に尽力されました。

また、教職に精励する傍ら洋画の制作・研究に努力され、国内外で活躍されています。昭和49年には、全国的な美術団体である示現会の会員に推挙され、平成15年に退会されるまで約30年にわたって中央画壇で活躍されました。

平成19年度御坊市文化賞は、美術活動で国内のみならず国際的に活躍されている、中村哲也さん（熊野）がその栄に輝かれました。



11月2日、御坊市民文化会館で行われた表彰式で受賞の挨拶をされる中村さん

国外においては、100余年の歴史をもち、近代絵画史上に大きな軌跡を残した国際展「サロン・ドートンヌ」（パリ）に出品、昭和54年には会員に推挙されました。平成13年「パリ国際サロン展」（パリ国際サロン及び欧州美術クラブ主催）会員となり毎年作品を出品し、高い評価を得ています。

平成19年には、340年という世界最古の歴史をもち、ミレー、マネ、モネ、ルノアールなどが活躍したパリの国際展「ル・サロン展」に、油彩画「五月の村」を出品、初入選を果たされました。

また、当地方においては、昭和52年より御坊市展の審査員として現在に至り、洋画団体「白玄会」の会員として活躍し、平成18年には会長に就任されています。

これから自分のリズムで描き  
みなさんが「ホッ」とするような作品を...



中村さんが追求し続けているモチーフ「四季折々の純日本風な風景」を表現した油彩画『五月の村』（平成19年、パリの国際展「ル・サロン展」入選作品）

## 中村さん受賞インタビュー

妻を13年前に亡くし、教員を退職して10年、ひっそりと暮らしながら、自分の癒しのために絵を描いてきました。そんな私が文化賞に値するものだろうか戸惑いでしたが、ひとりでコツコツと描き続けてきたことを認めていただき励ましてくださったものととらえ、賞をお受けすることにしました。

雑用があつたりするので、たいはい描くのは夜です。毎日1回は筆を握るようにしています。いつも「自分の心を、自分のリズムで描くように」を心がけています。これから一層精進して、自分の納得がいく、そして見ていただきた方々に少しでも「ホッ」としていただけるような作品を描いていきたいと思っています。

このような荣誉ある賞をいただけたのも私の所属している白玄会の皆さんをはじめ、多くの方々のご支援、ご指導のおかげと深く感謝しています。若いころは、いろんな風を描きましたが、最近はほとんど『日本的な風景』が中心です。京都や龍神などにたまに行つて、竹林や茅葺屋根の家など、気にとまつた風景があれば、そこでスケッチしてきます。家では、昼間は畑仕事をしたり、



# 御坊市展

## 【一般の部】

### 知事賞

写真 柳岡正澄（蘭）



生死一如

日本画 崎山みさ子（南塩屋）



蝉とり

洋画 安井淑子（みなべ町）

書 入江淳石（美浜町）

陶芸 大堀由美（美浜町）



受賞を聞いて、大変驚き、恐縮しています。これも、先生やみなさん方のおかげです。これからも長く描き続けていきたいと思います。



県展の知事賞に続き、荣誉ある市展の知事賞をいただくことができました。諸先輩方をはじめみなさまのおかげです。ありがとうございました。

第53回御坊市展（1期 11月8日～11日、2期 11月15日～18日）が中央公民館で開かれました。写真・彫塑・陶芸・洋画・書・日本画の部門ごとに入選作品（招待を含む）が展示され、たくさんの方が鑑賞に訪れました。知事賞をはじめ各賞の受賞者は次のみなさんです。（敬称略）

### 市長賞

「写真」 古家禾積（美浜町）  
「日本画」 寺井たか子（富安）  
「洋画」 木村美智子（美浜町）  
「書」 久堀藍子（印南町）  
「陶芸」 日裏幸代（印南町）

### 教育委員会賞

「写真」 児玉有一（日高川町）  
「日本画」 植山シヨリ（富安）  
「洋画」 前田美佳（日高川町）  
「書」 岡田めぐみ（日高川町）  
「陶芸」 江川 律（上野）

### 中央公民館長賞

「写真」 中島成子（財部）  
「日本画」 狩谷孝子（富安）  
「洋画」 西山純世（みなべ町）  
「書」 橋本千明（美浜町）  
「陶芸」 木寺俊爾（日高川町）

### 文化協会賞

「写真」 塩路恭子（藤井）  
「日本画」 木村幸子（美浜町）  
「洋画」 本田 笑（日高町）  
「書」 西谷信龍（日高川町）  
「陶芸」 城 祐子（岩内）

### 奨励賞

「写真」 植田伸晃（財部）  
「日本画」 田中勇作（日高川町）  
「洋画」 梅本俊一（日高川町）  
「書」 鶴澤豊子（吉田）  
「陶芸」 古久保紀代子（蘭）  
「日本画」 野田ち代（日高町）  
「洋画」 最明聖子（日高川町）  
「書」 中石和夫（美浜町）  
「陶芸」 大 哲（南塩屋）  
「日本画」 松川勝二（富安）  
「洋画」 森 文香（広川町）  
「書」 斎藤 勲（上野）  
「陶芸」 古田江莉奈（小松原）  
「日本画」 清山愛溪（日高町）  
「洋画」 松本欣龍（日高町）  
「書」 古川里奈（印南町）  
「陶芸」 熊代恭久（印南町）

### 【無監査の部】

#### 市議会議長賞

「写真」 北岡 香（財部）  
「日本画」 津村節子（吉田）  
「洋画」 玉置佳永（日高川町）  
「書」 小谷かおり（由良町）  
「陶芸」 龍神静枝（島）



## 図書館だより

TEL22 - 0441

開館 9時30分～17時30分

12月の休館日

日	月	火	水	木	金	土
						1
2	3	4	5	6	7	8
9	10	11	12	13	14	15
16	17	18	19	20	21	22
23	24	25	26	27	28	29
30	31					

今月の新着図書は、  
1日・9日にならびます。

## おりがみ教室

と き 12月8日(土) 午後2時～  
と こ 中央公民館2階会議室  
募 集 20人(5歳～小学3年生)  
申 込 み 市立図書館(22-0441)  
用意するもの はさみ・のり・セロハンテープ・  
クレヨン(色えんぴつ等)

## 一般書

## おすすめ花まる本

## 児童書

「ねぎ・しょうが・にんにくの元気レシピ」  
むらた ゆうこ  
村田 裕子

なじみはあるけれど、使い道は薬味ばかりのねぎ・しょうが・にんにくをどうやって料理すればいいのか。和・洋・中と幅広いながらも白いご飯に合う味で、身近な食材で作れるレシピを「使い方別」に紹介する。



「ビーバーのベン」

ビッキー・イーガン

仲良く暮らすビーバーの一家。お父さんたちが木の枝を集めに行っている間に、雨がたくさん降ってきて……。大自然の恵みと厳しさ、ビーバー一家の絆を描いた物語。ビーバーの生態なども紹介。



「私のがんばらない介護生活」

出版委員会編

介護を続けていく自信と勇気の源がここにあります。日本中の介護者の方々から送られてきた「がんばらない」の体験談を多数紹介。



「本の妖精リブロン」

すえよし あきこ  
末吉 暁子

転校生のアミは、はじめて行った図書館で羽のある小さな男の子に出会う。「おいらは、本の妖精リブロンさま。おいらの役目は、本をたくさん読んでもらうこと。」アミは、この小さな男の子に不思議な世界に連れてゆかれる……



「地方別方言語源辞典」

さなだ しんじ  
真田 信治ほか編

めんこい、べらんめえ、やっとかめはんなり、だんだん、めんそーれーなど、北海道から沖縄まで全国17の地域別に代表的な方言を取り上げ、その語源をわかりやすく解説。



「愛は負けない 福原愛選手ストーリー」

いくしま じゅん  
生島 淳

3歳9ヵ月でラケットを握り、4歳で全国デビュー。7歳で初の国際大会に出場して「天才卓球少女、あらわる!」とマスコミの注目を浴びた福原愛選手。卓球とともに歩んできたひとりの少女がオリンピック出場の夢をつかむまでの日々を振り返る。



「句読点、記号・符号活用辞典。」

小学館辞典編集部編

日常生活でよく目にする「記号、符号、しるし」2000項目の規範となる意味・用法を解説。キーボードによる記号類の入力方法も全項目に付記する。名称、形態から探せる2種類の索引付き。



## おたのしみ会

12月16日(日)  
午前10時～11時  
中央公民館3階  
みんなで来てね!



おはなし会



## ほけんだより

申込み・問い合わせ 健康福祉課健康増進係

23 - 5645

## 乳がん予防健康教室

最近、乳がんになる方が増えています。女性ならだれもがなるかもしれない病気です。乳がんは早く見つければ決して怖い病気ではありません。最新の治療について聞きにきませんか。

日 時 12月14日(金)  
午後1時30分～3時  
場 所 市役所5階会議室  
講 師 前部屋 進自医師  
【国立和歌山病院 外科診療部長(乳腺外来)】  
講演内容 「乳がん検診と最新治療について」  
定 員 100名

正しい知識と行動があなたを守ります

～12月1日は世界エイズデー～

1日に3.7人が日本でHIVに感染しています。

## 献血

にご協力ください。



12月2日(日)

10:00～12:00

13:00～16:00

市役所

12月4日(火)

9:30～12:00

御坊市消防本部

12月19日(水)

10:00～12:00

13:00～16:00

御坊商工会館

12月25日(火)

9:30～12:00

13:00～16:00

ロマンシティ

あなたは大丈夫?

メタボリックシンドローム

PART1 まずはチェック!!



該当する人は生活習慣の見直しを

メタボリックシンドロームとは、内臓脂肪型肥満に加え高血糖・高血圧・脂質異常のうち2つが加わった状態をいいます。

この状態になると動脈硬化が急激に進みます。

腹囲 男性85cm以上 女性90cm以上  
または

BMI 25以上

【BMI = 体重(kg) ÷ 身長(m) ÷ 身長(m)】

血糖

空腹時血糖110mg/dl以上またはHbA1c5.2%以上

脂質

中性脂肪150mg/dl以上またはHDLコレステロール40mg/dl未満

血圧

収縮期(最大)血圧130mmHg以上または拡張期(最小)血圧85mmHg以上

喫煙

現在喫煙習慣があるまたは以前喫煙習慣があった

## 子育ての中で大切にしたいこと

その

～わかりやすい言葉で

ゆったりと話しかけよう!～



わかる言葉で・・・

赤ちゃん言葉や「ボール、ポーンするよ」などの擬態語やかけ声を使いながら、ゆっくりと楽しく話しかけましょう。

にこやかに歌うように・・・

言葉づかいは同じでも、話し方しだいで印象はだいぶ違います。音を伸ばし、歌うような感じで名前を呼びかけると、やさしく、楽しい雰囲気になります。

例「しょーくーん → おそと行こうねー」

恥ずかしがらずに・・・

外に出たら「わー、いいお天気!」など、行動や気持ちを言葉に出してあげてください。

## 救急車の 適正な利用を お願いします

～年末年始は救急車の出動が多くなります～

消防署（病院紹介は） 22 - 0800  
火事・救急・救助は 119番  
災害状況案内 22 - 0119

年末年始は救急車の出動が多くなります。

真に緊急を要する方のために、救急車の適正な利用をお願いします。

救急車以外に搬送の手段がなく、緊急に医療機関などに搬送しなければならない場合は、迷わず直ぐに救急車を要請してください。

自分で病院に行ける、家族が病院に連れて行ってくれる、そんなときは、消防署から病院紹介ができます。ご利用ください。

平成20年4月から

「第5火曜日」に出すごみは

『小型プラスチックごみ』に変更します

問い合わせ  
環境衛生課  
23-5506

現在、第5火曜日は『燃えないごみ』を出す日になっていますが、平成20年4月から『小型プラスチックごみ』を出す日に変更します。

また、『ごみの分け方』も変わります。新しい『ごみの分け方』のポスターは、平成20年3月ごろ配布を予定しています。



	平成20年4月から	現 在
第1火曜	資源ごみ	資源ごみ
第2火曜	小型プラスチックごみ	小型プラスチックごみ
第3火曜	燃えないごみ	燃えないごみ
第4火曜	奇数月：燃えない大型ごみ 偶数月：燃える大型ごみ	奇数月：燃えない大型ごみ 偶数月：燃える大型ごみ
第5火曜	小型プラスチックごみ	燃えないごみ

変 更

12月・1月 不燃・大型ごみを出す日

	12月	1月
資源ごみ	4日(火)	8日(火)
小型プラスチックごみ	11日(火)	15日(火)
燃えないごみ	18日(火)	22日(火)
燃える大型ごみ	25日(火)	
燃えない大型ごみ		29日(火)

年末・年始 燃えるごみを出す日

	日・水 にごみを出す地区	月・木 にごみを出す地区
年末	12月26日(水)	12月27日(木)
年始	1月6日(日)	1月3日(木)

\* 年末年始はごみの量が増え、収集に時間がかかり、通常の時間より遅くなることがあります。ご了承ください。

## 広報ごぼう

12月くらしの情報カレンダー		
	イベント・行事	健康
1 土	・市民教養講座	
2 日	・献血 (P17)	
3 月		
4 火	・献血 (P17)	
5 水		・男の料理教室 中央公民館 午前10時～午後1時
6 木		
7 金		
8 土	・「はまぼう学園」学園祭 (P10) ・おりがみ教室 (P16)	
9 日	・「はまぼう学園」学園祭 (P10) ・普通救命講習会 (P13)	
10 月		
11 火		
12 水		
13 木	・出前親子教室「ぐるんぱ」 (P10)	・4か月児健診、BCG予防接種 (市) 受付午後1時～(H19年8月生)
14 金		・乳がん予防健康教室 (市) 午後1時30分～3時 (P17)
15 土		
16 日		
17 月		
18 火		・2歳6か月児歯科健診 (市) 受付午後1時～(H17年5・6月生)
19 水	・献血 (P17)	・男の料理教室 中央公民館 午前10時～午後1時
20 木		・10か月児健診 (市) 受付午後1時～(H19年2月生)
21 金		
22 土		
23 日	・きのくにロボットフェスティバル2007 (P10)	
24 月		
25 火	・献血 (P17)	
26 水		
27 木		
28 金		
29 土		
30 日		
31 月		

(市)・・・市役所5階会議室

P～・・・くわしくは該当ページをご覧ください。

今月の納期限は12月25日です

固定資産税 (3期)

国民健康保険税 (7期)

介護保険料 (12月分)

## くらしの相談

心配ごと相談 22 - 5490

毎週水曜 午前10時～午後3時

福祉センター3階

行政相談 23 - 5500

12日(水) 午前10時～午後3時

福祉センター3階

行政相談員 原富士代 23 - 0789

行政相談員 岩崎善成 23 - 0404

年金相談 0739(24)0435

20日(木) 午前10時～午後3時

市役所3階会議室(要電話予約)

人権相談 22 - 0335

10日(月) 午前10時～午後3時

福祉センター3階

常駐人権相談 22 - 0335

毎週火曜 午前9時～午後4時

和歌山地方方法務局御坊支局

## 休日急患診療所の当番医

午前9時～午後4時

診療/内科・小児科

TEL 23 - 1289

12月

2日 曽根 正典 医師

9日 橋本 修身 医師

16日 塩路 信人 医師

23日 村上 浩一 医師

24日 森畠 康夫 医師

30日 池田 明彦 医師

31日 玉置 陽司 医師

1月

1日 上田 栄藏 医師

2日 高辻 幹雄 医師

3日 龍神 弘幸 医師

6日 松下 起子 医師

13日 中井 寛明 医師

14日 天津 隆 医師

20日 上平 博司 医師

27日 岡田 雄一 医師

都合により変更することがあります。

## 御坊広域清掃センター(持込)

年末 23日(日) 午前8時～午前11時30分

29日(土) 午前8時～午後4時

\*この期間に持込み希望の方は、1週間前までに『許可証』を環境衛生課で受け取っておいてください。

年始 1日(火)～3日(木) 休み

4日(金) 午前8時30分～午後4時

環境衛生課  
23・5506

## し尿収集(汲み取り)

年末 29日(土) 午前7時～午後4時

【申込みは、28日(金)までに】

30日(日) 午前中で終了

年始 5日(土) から平常どおり

## 斎場

1月1日(火) 休み



# 紀州・ごぼう寺内町散策

デジタルスレッチで巡る  
～ようこそ、大正のロマンが息づく町なみへ～

## 寺内町を流れる下川と 茶免の延命地蔵尊



中町の下川沿いにある通称「茶免の地蔵」

寺内町を取り囲むように流れる下川は、外敵を防ぐ環濠の役割を果たしているといわれていますが、江戸時代になると日高川河口を利用した廻船業や木材問屋などが栄え、下川の川沿いにも当時の面影を残す倉庫がひっそりとたたずんでいます。

中町三丁目付近には、当時周辺で栽培されていた茶の課税に苦しんでいた住民が、お茶好きの役人に美味しいお茶をもてなし、うまく「免税」を約束させたという逸話とともに、通称「茶免の地蔵」と呼ばれる延命地蔵尊が祀られた祠や水害の碑などが並んでいます。



下川を使った水運がしのばれる倉庫

### 私のひとりごと

皆さん、日常生活や仕事で、運に左右される事が結構ありませんか。

また、運は、良い時と悪い時って1回限りじゃなく、次々と続きませんか。不思議なもので運が良い時は、何をしてもラッキーという状態が続き、悪い時は、泣きつ面に蜂という状態が続きます。

それに運は、平等でないように思います。運が強い人、弱い人があるように思います。

何故、こんな現象が起こるのでしょうか。

私の推論ですが、運もお金と一緒に寂しがりやなのかもしれません。一人では寂しいので仲間を次々と呼び、また人にも良運体質、悪運体質があつて、それぞれの運と合性があるのではないのでしょうか。

もし、運というもの科学的に解明されたらノーベル賞ものです。

うーん、この場合、この人は運が良かったというのでしょうか？